

Публичный доклад руководителя 2016 – 2017 учебный год

ОБЩАЯ ХАРАКТЕРИСТИКА ОБРАЗОВАТЕЛЬНОГО УЧРЕЖДЕНИЯ

Муниципальное бюджетное дошкольное образовательное учреждение № 161 «Детский сад общеразвивающего вида с приоритетным осуществлением деятельности по художественно-эстетическому направлению развития воспитанников»

создано решением комитета по управлению муниципальным имуществом города Кемерово от 06.05.1999 № 810, во исполнение распоряжения администрации города Кемерово от 15.03.1999 № 437. (гос. регистрация МБДОУ №1157 от 04.06.1999г.)

Форма собственности Учреждения – муниципальная.

Место нахождения Учреждения: Россия, 650000, город Кемерово, улица Коломейцева, дом 8 «а».

Телефон: 8(3842)58-28-60.

Е-mail: mdou161-k@mail.ru

Учреждение открылось в 1970 году.

Руководит учреждением заведующая – Мазеина Татьяна Витальевна.

Предметом деятельности МБДОУ является реализация общеобразовательных программ дошкольного образования.

Целью МБДОУ является образовательная деятельность по образовательным программам дошкольного образования, присмотр и уход за детьми, а также:

- а) формирование личности ребёнка с учётом особенностей его развития, индивидуальных возможностей и способностей, создание условий для обучения, воспитания, социальной адаптации в обществе;
- б) развитие системы дошкольного образования, направленное на сохранение и укрепление здоровья детей;
- в) оказание помощи семье в воспитании детей.

Основными задачами деятельности МБДОУ являются:

- а) охрана жизни и укрепление здоровья детей за счёт использования комплекса профилактических мероприятий;
- б) воспитание с учетом возрастных категорий детей гражданственности, уважения к правам и свободам человека, любви к окружающей природе, Родине, семье;
- в) оказание консультативной и методической помощи родителям (законным представителям) по вопросам воспитания, обучения и развития детей;
- г) взаимодействие с семьями детей для обеспечения полноценного развития детей;

КОМПЛЕКТОВАНИЕ

В МБДОУ № 161 функционируют 5 групп:

1. 1-я младшая группа (с 2 до 3 лет) - 30 детей;
2. 2-я младшая группа (с 3 до 4 лет) - 30 детей;
3. Средняя группа (с 4 до 5 лет) - 27 детей;
4. Старшая группа (с 5 до 6 лет) - 27 детей;
5. Подготовительная к школе группа (с 6 до 7 лет) - 28;

В детский сад принимаются дети в возрасте от 2 до 7 лет включительно.

Комплектование учреждения на новый учебный год производится в сроки с 15 мая по 15 июня ежегодно, в остальное время проводится доукомплектование в соответствии с установленными нормами.

Приём осуществляется на основании следующих документов:

- а) письменного заявления родителей (законных представителей) о приёме ребёнка в Учреждение;
- б) медицинского заключения о состоянии здоровья ребёнка;
- в) документа, удостоверяющего личность одного из родителей (законных представителей).

Приём детей в Учреждение осуществляется в порядке очерёдности, которая устанавливается на основании регистрации ребенка его родителями (законными представителями) в электронной базе данных будущих воспитанников www.ruobr.ru в порядке, установленном [Правилами приема в образовательное учреждение города Кемерово.](#)

Взаимоотношения между Учреждением и родителями (законными представителями) регулируются договором об образовании при приёме детей на обучение по образовательным программам дошкольного образования (далее - Договор), включающим в себя взаимные права, обязанности и ответственность сторон, возникающие в процессе воспитания, обучения, развития, присмотра, ухода и оздоровления детей, длительность пребывания ребенка в Учреждении, а также расчет размера платы, взимаемой с родителей (законных представителей) за содержание ребенка в дошкольном образовательном учреждении.

КАДРЫ

В МБДОУ работают квалифицированные педагоги – 15 человек, из которых 73% имеют высшее образование, 27% - среднее профессиональное образование, закончили педагогический класс – 0%. Педагоги регулярно и успешно проходят аттестацию, систематически повышают свою квалификацию, обучаясь на курсах МБОУ ДПО «Научно-методический центр», КРИПК и ПРО, в высших и средних учебных заведениях, принимают участие в конкурсах различного уровня.

Краткая характеристика педагогических кадров

<i>По образованию</i>		
Высшее	Среднее специальное	Педагогический класс
11 человек (73%)	4 человек (27%)	0 человека (0%)

<i>По стажу работы</i>					
<i>Педагогический стаж</i>					
до 3 лет	3-5 лет	5-10 лет	10-20 лет	20-30 лет	более 30 лет
1 человек (7%)	1 человек (7%)	4 человека (27%)	2 человека (13%)	5 человек (33%)	2 человека (13%)
<i>Стаж по специальности</i>					
до 3 лет	3-5 лет	5-10 лет	10-20 лет	20-30 лет	более 30 лет
1 человек (7%)	1 человек (7%)	4 человека (27%)	2 человека (13%)	5 человек (33%)	2 человека (13%)

<i>По квалификационным категориям</i>			
высшая категория	1 категория	2 категория	не имеют
10 человек (67%)	5 человека (33%)	0 человек (0%)	0 человека (0%)

УСЛОВИЯ ОБРАЗОВАНИЯ И ВОСПИТАНИЯ

За годы работы в учреждении создана необходимая материальная база и хорошие условия для учебной и воспитательной работы, накоплен опыт в образовании и воспитании детей, позволяющий обеспечить уровень, соответствующий федеральному государственному стандарту образования дошкольного образования, Закону Российской Федерации «Об образовании». Основной задачей модернизации образования - выдвигается качество образования, изменяется содержание и подходы в педагогической деятельности.

Содержание дошкольного образования определяется следующими программами:

- а) Примерная основная образовательная программа дошкольного образования «Радуга» (проект), авторы: С. Г. Якобсон, Т. И. Гризик, Т. Н. Доронова, Е. В. Соловьева и др., год издания – 2014 г.;
- б) Программа обучения и воспитания детей с фонетико-фонематическим недоразвитием (старшая группа детского сада), Т. Б. Филичева, Г. В. Чиркина;
- в) Программа воспитания и обучения детей с фонетико-фонематическим недоразвитием речи (подготовительная к школе группа), Г.А. Каше, Т.Б. Филичева, Г.В. Чиркина;
- г) другими общеобразовательными, парциальными и коррекционными программами, рекомендованными Министерством образования и науки Российской Федерации.

Образовательные программы реализуются с учётом возрастных и индивидуальных особенностей детей.

РЕЖИМ ДНЯ

Режим дня является важнейшим условием успешного воспитания и образования детей. Режим дня в нашем детском саду – это распорядок дня, предусматривающий рациональное распределение во времени и последовательность различных видов деятельности и отдыха. В режиме дня соблюден учет возрастных особенностей детей, постоянство. Правильно составленный режим дня имеет большое гигиеническое и педагогическое значение. Ежедневно повторяясь, он приучает детей к определенному ритму, обеспечивает смену деятельности (игровой, трудовой, учебной), тем самым предохраняет детей от переутомления.

Работа по ознакомлению родителей с режимом дня проводится на самых ранних этапах, можно сказать при приеме ребенка в дошкольное учреждение. Родителю, согласно договора, разрешается находиться в группе до обеда в течение первой недели, в результате ребенок быстрее адаптируется к учреждению и самое главное с положительными эмоциями, что благоприятно сказывается на создании комфортной обстановки в группе. Родитель безбоязненно оставляет ребенка одного, заранее уже зная, что его ожидает. А ребенку, познакомившемуся с окружающей обстановкой, режимом дня в присутствии родителя, не так страшно вступать в новую незнакомую жизнь.

ОРГАНИЗАЦИЯ ПИТАНИЯ

Для нормального роста и развития ребенка необходимо правильно организованное питание. Растущий и быстро развивающийся организм требует достаточной по количеству и полноценной по качеству пищи. Как недостаточное, так и избыточное одинаково вредно для здоровья ребенка и

может привести к расстройству пищеварения, нарушению обмена веществ, снижению сопротивляемости организма, к замедлению не только физического, но и психического развития. В детском саду этому вопросу уделяется огромное внимание. С этой целью в детском саду организовано 4-х разовое питание. Учреждение работает по 10-дневному меню.

ОРГАНИЗАЦИЯ ПИТЬЕВОГО РЕЖИМА

- Питьевой режим в детском саду проводится в соответствии с требованиями СанПиН 2.1.4.1116-02.
- Питьевая вода доступна воспитанникам в течение всего времени нахождения в саду.

Ориентировочные размеры потребления воды ребенком зависят от времени года, двигательной активности ребенка.

ВОСПИТАТЕЛЬНО-ОБРАЗОВАТЕЛЬНАЯ РАБОТА

Образовательная среда создана с учетом возрастных возможностей детей, зарождающихся половых склонностей и интересов и конструируется таким образом, чтобы ребенок в течение дня мог найти для себя увлекательное дело, занятие. В каждой возрастной группе созданы «уголки», которые содержат в себе познавательный и развивающий материал в соответствии с возрастом детей.

В 2016 – 2017 учебном году учреждение ставило следующие Годовые задачи:

1. Повышение компетентности педагогов ДООУ в области освоения ФГОС ДО через использование активных форм методической работы: обучающие семинары, педсоветы, мастер-классы, круглые столы, открытые коллективные просмотры и т. д..
2. Пополнение и обновление развивающей предметно-пространственной среды ДООУ с учётом требований ФГОС и в соответствии с примерной основной образовательной программой дошкольного образования (проект), реализуемой в дошкольном учреждении.
3. Сохранение и укрепление здоровья воспитанников, обеспечение физической и психической безопасности дошкольников через создание комфортных условий жизнедеятельности.
4. Реализация образовательной области ФГОС ДО «Познавательное развитие» через организацию детского экспериментирования.

Для успешного решения задач годового плана были проведены следующие мероприятия:

1. Установочный педагогический совет «Организация деятельности МБДОУ в 2016-2017 учебном году»;
2. Тематический педагогический совет «Построение РППС ДОУ с учётом требований ФГОС и в соответствии с примерной основной образовательной программой дошкольного образования (проект), реализуемой в дошкольном учреждении»;
3. Тематический педагогический совет «Детское экспериментирование – средство развития познавательной активности дошкольников в условиях реализации ФГОС»;
4. Итоговый педагогический совет «Позади еще один год. Каковы наши успехи?».

На каждом педагогическом совете были приняты решения к выполнению намеченных задач.

Также, были проведены консультации для воспитателей, круглые столы, семинары-практикумы и др. формы работы с педагогами:

- 1) Консультация «Всё об адаптации и даже больше» (сентябрь);
- 2) Консультация «Профессиональная компетентность педагогов в условиях ФГОС» (октябрь);
- 3) Консультация «Почему необходимо своевременно изменять РППС в условиях введения ФГОС?» (ноябрь);
- 4) Консультация «Совместная работа педагогов и родителей по укреплению здоровья детей» (декабрь);
- 5) Консультация по ПДД «Язычок безопасности» (январь);
- 6) Консультация «Развитие познавательно-исследовательской деятельности дошкольников через организацию детского экспериментирования» (февраль);
- 7) Консультация «Речевое развитие дошкольников при реализации ФГОС» (март);
- 8) Консультация «Система педагогических методов воспитания культуры поведения дошкольника» (апрель);
- 9) Консультация «Что такое готовность ребенка к школе?» (май);
- 10) Консультация «Организация воспитательно-образовательной работы в летний период» (май);
- 11) Круглый стол «Общение воспитателя с родителями в условиях введения ФГОС» (сентябрь);
- 12) Мастер-класс «Педагогическое взаимодействие воспитателя и музыкального руководителя» (октябрь);
- 13) Тематический час «Выдающиеся педагоги прошлого и современности» (декабрь);
- 14) Семинар-практикум «Особенности организации ООД и культурных практик как условие достижения качества дошкольного образования» (январь);

- 15) Методические посиделки «Современные технологии речевого развития» (март);
- 16) Образовательный салон «Взаимосвязь детского экспериментирования с изодейтельностью» (апрель).

Показатели освоения основной образовательной Программы воспитанниками МБДОУ № 161 на конец 2017 учебного года

Образовательные области	Разделы Программы	Высокий уровень		Средний уровень		Низкий уровень		Всего Кол-во детей
		Кол-во детей	В процентах %	Кол-во детей	В процентах %	Кол-во детей	В процентах %	
Речевое развитие	Речевое развитие	72	51%	60	43%	8	6%	140
	Обучение грамоте	8	29%	20	71%	0	0%	28
Познавательное развитие	Мир природы и мир человека	61	54%	43	38%	8	8%	112
	Математические представления	81	58%	53	38%	6	4%	140
Физическое развитие	Физическое развитие	70	62%	40	36%	2	2%	112
	Хореография	48	57%	36	43%	0	0%	84
Художественно-эстетическое развитие	Изобразительная деятельность	71	63%	38	34%	3	3%	112
	Музыкальная деятельность	71	70%	30	30%	0	0%	101
Социально-коммуникативное развитие	Игровая деятельность	87	78%	24	21%	1	1%	112
	Коммуникативная деятельность	73	65%	34	30%	5	5%	112
	Самообслуживание и элементы бытового труда	86	77%	26	23%	0	0%	112

Физкультурно-оздоровительная работа

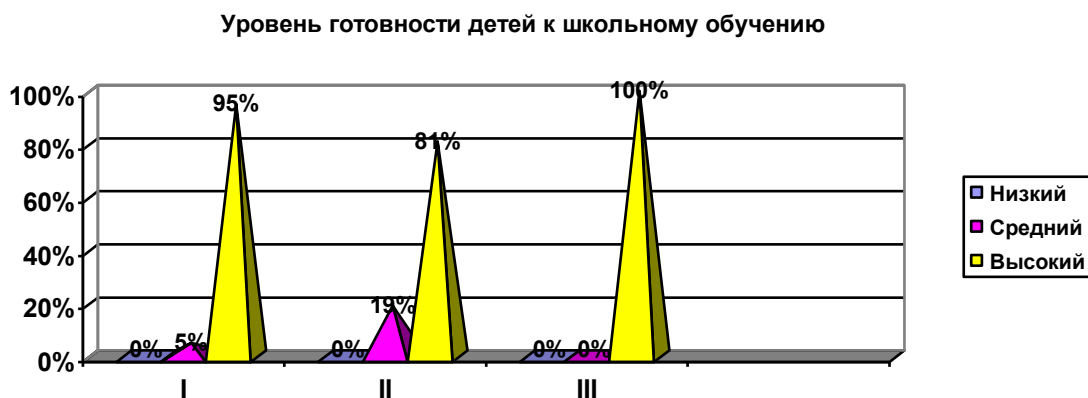
В начале учебного года для каждой группы были составлены адаптированные режимы дня, которые соответствовали гигиеническим нормам и предусматривали достаточное пребывание детей на свежем воздухе, проведение организованных мероприятий, включающих рациональное сочетание различных по характеру видов деятельности, умственных и физических нагрузок. Своевременно проводится сквозное и одностороннее проветривание, влажная уборка групповых и спальных помещений, кварцевание групп. Широкое внимание уделяется вопросам закаливания, питания, сну, витаминизации, здоровьесберегающим компонентам, строгое соблюдение гибкого режима дня, двигательного режима. Разработаны методики проведения дыхательной гимнастики, физкультурных и оздоровительных минуток, воздушного закаливания, гимнастики пробуждения, умывание рук по локоть прохладной водой.

Показатели освоения основной образовательной Программы воспитанниками подготовительной группы МБДОУ № 161 на конец 2017 учебного года

В 2016-2017 учебном году выпущено из подготовительной группы 26 детей.

Воспитанники подготовительной группы нашего учреждения при поступлении в школы г. Кемерово показывают неплохие результаты. В основном все дети поступают в общеобразовательные школы, которые находятся рядом с местом жительства.

На данный момент выпускники показывают следующие результаты готовности к школе.



I – Социальная и психолого-педагогическая готовность к школе

II – Развитие школьно-значимых психофизиологических функций

III – Развитие психологических предпосылок учебной

деятельности

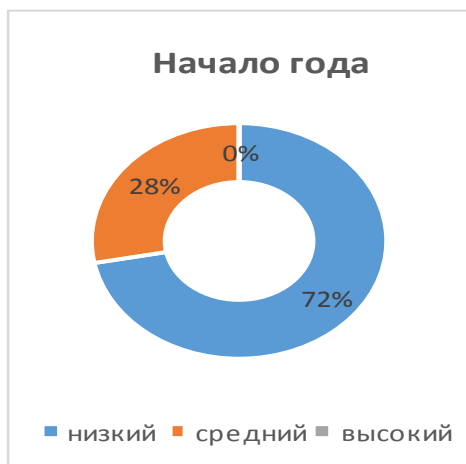
По данным проведенного диагностического обследования детей подготовительной группы по выполнению программы «Радуга» выявлены следующие результаты:

Образовательные области	Разделы Программы	Высокий уровень		Средний уровень		Низкий уровень		Всего
		Кол-во детей	В процентах %	Кол-во детей	В процентах %	Кол-во детей	В процентах %	
Речевое развитие	Речевое развитие	13	47%	11	39%	4	14%	28
	Обучение грамоте	8	29%	20	71%	0	0%	28
Познавательное развитие	Мир природы и мир человека	12	43%	11	39%	5	18%	28
	Математические представления	15	54%	11	39%	2	7%	28
Физическое развитие	Физическое развитие	13	46%	14	50%	1	4%	28
	Хореография	15	54%	13	46%	0	0%	28
Художественно-эстетическое развитие	Изобразительная деятельность	14	50%	12	43%	2	7%	28
	Музыкальная деятельность	17	68%	8	32%	0	0%	25
Социально-коммуникативное развитие	Игровая деятельность	22	79%	6	21%	0	0%	28
	Коммуникативная деятельность	11	39%	12	43%	5	18%	28
	Самообслуживание и элементы бытового труда	17	61%	11	39%	0	0%	28

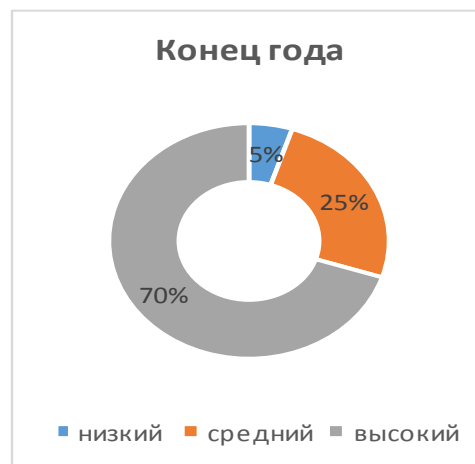
КОРРЕКЦИОННАЯ РАБОТА

В МБДОУ №161 функционирует логопедический пункт (всего 24 ребёнка).

Мониторинг уровня речевого развития детей
подготовительной группы
МБДОУ №161 за 2016-2017 учебный год



Низкий уровень – 72%
Средний уровень – 28%
Высокий уровень – 0%



Низкий уровень – 5%
Средний уровень – 25%
Высокий уровень – 70%

В 2016-2017 учебном году 20 выпускников. Из них:

- С хорошей речью – 15 человек (75%);
- Со значительным улучшением – 5 человека (25%).

Подготовка к обучению в школе

В общеобразовательную школу планируют уйти 26 воспитанника, уровень развития которых соответствует возрастным нормам. На каждого будущего школьника заполнена индивидуальная карта развития ребенка.

РАБОТА С РОДИТЕЛЯМИ

В целях взаимодействия с семьей в детском саду созданы благоприятные условия для адаптации детей раннего возраста. Специалисты детского сада познакомили родителей с требованиями и программами, по которым работает учреждение, с правилами и традициями детского сада. Особое внимание уделяется вновь поступающим детям и их родителям: для них создается гибкий режим на период адаптации. Ведется наблюдение за каждым ребенком до его выпуска из сада. Методическая служба совместно с педагогами учреждения использовала такие формы работы с родителями как: совместные праздники, конкурсы, тестирование, анкетирование, открытые родительские собрания и т.п. Педагогами и специалистами детского сада ведется большая просветительская работа среди родителей с помощью бесед,

папок-передвижек, стендов, консультаций и т. д. Проводится неделя открытых дверей. Были показаны открытые мероприятия для родителей, с целью ознакомления их с жизнедеятельностью детей в учреждении. В течение года проводились такие мероприятия как: изучение состава семей вновь поступивших детей, консультации для родителей. Были собраны документы и выплачены компенсации родителям по оплате за содержание ребенка в детском саду. Хочется сказать, что родители нашего детского сада довольно активно участвовали в мероприятиях учреждения, помогали организовывать выставки, конкурсы, праздники, субботники, приняли активное участие в благоустройстве территории детского сада.

ОБЕСПЕЧЕНИЯ БЕЗОПАСНОСТИ ОБРАЗОВАТЕЛЬНОГО УЧРЕЖДЕНИЯ. ОХРАНА ЖИЗНИ И БЕЗОПАСНОСТЬ ДЕТЕЙ:

Систематически ведется работа по вопросам охраны и защиты прав ребенка, сохранения жизни детей и их безопасности. Ежеквартально в течение года проводились рейды по созданию условий безопасной жизнедеятельности детей с подведением итогов на педагогических советах и оперативных совещаниях. В течение года неоднократно рассматривались вопросы профилактики травматизма. Комиссией по травматизму были вынесены следующие предложения: обеспечить постоянный надзор за детьми, предупреждать травматизм, путем обхода своего участка перед прогулкой детей, ежемесячно обновлять материал в групповых уголках безопасности.

Режим работы Учреждения:

- а) рабочая неделя - пятидневная;
- б) длительность работы Учреждения - 12 часов;
- в) пребывание детей в Учреждении - с 7.00. до 19.00, допускается посещение детьми Учреждения по индивидуальному графику;
- г) нерабочие праздничные дни устанавливаются согласно действующему законодательству Российской Федерации.

Дополнительные услуги

Учреждение строит свои отношения с другими учреждениями, предприятиями, организациями и гражданами во всех сферах хозяйственной деятельности на основе договоров.

Учреждение владеет и пользуется закрепленным за ним имуществом в соответствии с законодательством Российской Федерации, нормативными правовыми актами Кемеровской области, органов местного самоуправления администрации города Кемерово, договором о закреплении имущества на праве оперативного управления.

Как и все государственные образовательные учреждения, наш Детский сад получает бюджетное нормативное финансирование, которое распределяется следующим образом:

- заработная плата сотрудников;
- услуги связи и транспорта;
- расходы на коммунальные платежи и содержание здания;
- организация питания.

Однако, размеры бюджетного финансирования недостаточны для развития детского сада и повышения качества образовательного процесса. Поэтому детский сад привлекает внебюджетные средства и добровольные пожертвования от родителей, которые используются на приобретение оборудования для обеспечения воспитательно-образовательного процесса (посуда, мебель, мягкий инвентарь, косметический ремонт, и др.).

Родительскому комитету детского сада и родителям воспитанников 1 раз в квартал предоставляется отчет об израсходованных средствах. Контроль за финансово-хозяйственной, образовательной деятельностью Учреждения осуществляют управление образования администрации города Кемерово.

Контроль за деятельностью Учреждения осуществляют налоговые, финансовые и другие органы в пределах их компетенции и в порядке, установленном действующим законодательством Российской Федерации.

Контроль за использованием муниципального имущества Учреждением, осуществляет Учредитель.

Учреждение может быть ликвидировано в соответствии с законодательством Российской Федерации в порядке, установленном органом местного самоуправления города Кемерово.