

# Публичный доклад руководителя 2022 – 2023 учебный год

## ОБЩАЯ ХАРАКТЕРИСТИКА ОБРАЗОВАТЕЛЬНОГО УЧРЕЖДЕНИЯ

Муниципальное бюджетное дошкольное образовательное учреждение № 161 «Детский сад общеразвивающего вида с приоритетным осуществлением деятельности по художественно-эстетическому направлению развития воспитанников»

создано решением комитета по управлению муниципальным имуществом города Кемерово от 06.05.1999 г. № 810, во исполнение распоряжения администрации города Кемерово от 15.03.1999 г. № 437. (гос. регистрация МБДОУ №1157 от 04.06.1999 г.)

Форма собственности Учреждения – муниципальная.

Место нахождения Учреждения: Россия, 650000, город Кемерово, улица Коломейцева, дом 8 «а».

Телефон: 8(3842)58-28-60.

E-mail: [mdou161-k@mail.ru](mailto:mdou161-k@mail.ru)

Учреждение открылось в 1970 году.

Руководит учреждением заведующая – Мазейна Татьяна Витальевна.

Предметом деятельности МБДОУ является реализация общеобразовательных программ дошкольного образования.

**Целью** МБДОУ является образовательная деятельность по образовательным программам дошкольного образования, присмотр и уход за детьми, а также:

- а) формирование личности ребёнка с учётом особенностей его развития, индивидуальных возможностей и способностей, создание условий для обучения, воспитания, социальной адаптации в обществе;
- б) развитие системы дошкольного образования, направленное на сохранение и укрепление здоровья детей;
- в) оказание помощи семье в воспитании детей.

**Основными задачами деятельности** МБДОУ являются:

- а) охрана жизни и укрепление здоровья детей за счёт использования комплекса профилактических мероприятий;
- б) воспитание с учетом возрастных категорий детей гражданственности, уважения к правам и свободам человека, любви к окружающей природе, Родине, семье;
- в) оказание консультативной и методической помощи родителям (законным представителям) по вопросам воспитания, обучения и развития детей;
- г) взаимодействие с семьями детей для обеспечения полноценного развития детей;

## КОМПЛЕКТОВАНИЕ

В МБДОУ № 161 функционируют 5 групп: 1 группа для детей раннего возраста (с 2-х до 3-х лет), 4 группы для детей дошкольного возраста (с 3-х до 7-ми лет).

В детский сад принимаются дети в возрасте от 2 до 7 лет включительно.

Комплектование учреждения на новый учебный год производится в сроки с 15 мая по 15 июня ежегодно, в остальное время проводится доукомплектование в соответствии с установленными нормами.

Приём осуществляется на основании следующих документов:

- а) письменного заявления родителей (законных представителей) о приёме ребёнка в Учреждение;
- б) медицинского заключения о состоянии здоровья ребёнка;
- в) документа, удостоверяющего личность одного из родителей (законных представителей).

Приём детей в Учреждение осуществляется в порядке очерёдности, которая устанавливается на основании регистрации ребенка его родителями (законными представителями) в электронной базе данных будущих воспитанников <https://www.ruobr.ru/accounts/login/>, в порядке, установленном правилами приема в образовательное учреждение [http://mdou161.ucoz.ru/mdou161/DOKI2022-2023/pravila\\_priema\\_v\\_mbdou\\_161\\_ot\\_22.03.2022g..pdf](http://mdou161.ucoz.ru/mdou161/DOKI2022-2023/pravila_priema_v_mbdou_161_ot_22.03.2022g..pdf)

Взаимоотношения между Учреждением и родителями (законными представителями) регулируются договором об образовании при приёме детей на обучение по образовательным программам дошкольного образования (далее - Договор), включающим в себя взаимные права, обязанности и ответственность сторон, возникающие в процессе воспитания, обучения, развития, присмотра, ухода и оздоровления детей, длительность пребывания ребенка в Учреждении, а также расчет размера платы, взимаемой с родителей (законных представителей) за содержание ребенка в дошкольном образовательном учреждении.

## КАДРЫ

В МБДОУ работают квалифицированные педагоги – 16 человек, из которых 69% имеют высшее образование, 31% - среднее профессиональное образование. Педагоги регулярно и успешно проходят аттестацию, систематически повышают свою квалификацию, обучаясь на курсах МБОУ ДПО «Научно-методический центр», КРИПК и ПРО, в высших и средних учебных заведениях, принимают участие в конкурсах различного уровня.

## ***Краткая характеристика педагогических кадров***

| <b><i>По образованию</i></b> |                          |
|------------------------------|--------------------------|
| Высшее                       | Среднее профессиональное |
| 11 человек (69%)             | 5 человек (31%)          |

| <b><i>По стажу работы</i></b>       |                |                  |                  |                 |                  |
|-------------------------------------|----------------|------------------|------------------|-----------------|------------------|
| <b><i>Педагогический стаж</i></b>   |                |                  |                  |                 |                  |
| до 3 лет                            | 3-5 лет        | 5-10 лет         | 10-20 лет        | 20-30 лет       | более 30 лет     |
| 0 человек (0%)                      | 1 человек (6%) | 3 человека (19%) | 4 человека (25%) | 5 человек (31%) | 3 человека (19%) |
| <b><i>Стаж по специальности</i></b> |                |                  |                  |                 |                  |
| до 3 лет                            | 3-5 лет        | 5-10 лет         | 10-20 лет        | 20-30 лет       | более 30 лет     |
| 0 человека (0%)                     | 1 человек (6%) | 3 человека (19%) | 4 человека (25%) | 5 человек (31%) | 3 человека (19%) |

| <b><i>По квалификационным категориям</i></b> |                  |                |                |
|--|------------------|----------------|----------------|
| высшая категория                             | 1 категория      | СЗД            | не имеют       |
| 13 человек (81%)                             | 3 человека (19%) | 0 человек (0%) | 0 человек (0%) |

## **УСЛОВИЯ ОБРАЗОВАНИЯ И ВОСПИТАНИЯ**

За годы работы в учреждении создана необходимая материальная база и хорошие условия для учебной и воспитательной работы, накоплен опыт в образовании и воспитании детей, позволяющий обеспечить уровень, соответствующий федеральному государственному стандарту образования дошкольного образования, Закону Российской Федерации «Об образовании». Основной задачей модернизации образования - выдвигается качество образования, изменяется содержание и подходы в педагогической деятельности.

Содержание дошкольного образования определяется следующими программами:

- а) Примерная основная образовательная программа дошкольного образования «Радуга» (проект), авторы: С. Г. Якобсон, Т. И. Гризик, Т. Н. Доронова, Е. В. Соловьева и др., год издания – 2014 г.;
- б) Программа обучения и воспитания детей с фонетико-фонематическим недоразвитием (старшая группа детского сада), Т. Б. Филичева, Г. В. Чиркина;
- в) Программа воспитания и обучения детей с фонетико-фонематическим недоразвитием речи (подготовительная к школе группа), Г.А. Каше, Т.Б. Филичева, Г.В. Чиркина;
- г) другими общеобразовательными, парциальными и коррекционными программами, рекомендованными Министерством образования и науки Российской Федерации.

Образовательные программы реализуются с учётом возрастных и индивидуальных особенностей детей.

## **РЕЖИМ ДНЯ**

Режим дня является важнейшим условием успешного воспитания и образования детей. Режим дня в нашем детском саду – это распорядок дня, предусматривающий рациональное распределение во времени и последовательность различных видов деятельности и отдыха. В режиме дня соблюден учет возрастных особенностей детей, постоянство. Правильно составленный режим дня имеет большое гигиеническое и педагогическое значение. Ежедневно повторяясь, он приучает детей к определенному ритму, обеспечивает смену деятельности (игровой, трудовой, учебной), тем самым предохраняет детей от переутомления.

Работа по ознакомлению родителей с режимом дня проводится на самых ранних этапах, можно сказать при приеме ребенка в дошкольное учреждение. Родителю, согласно договора, разрешается находиться в группе до обеда в течение первой недели, в результате ребенок быстрее адаптируется к учреждению и самое главное с положительными эмоциями, что благоприятно сказывается на создании комфортной обстановки в группе. Родитель безбоязненно оставляет ребенка одного, заранее уже зная, что его ожидает. А ребенку, познакомившемуся с окружающей обстановкой, режимом дня в присутствии родителя, не так страшно вступать в новую незнакомую жизнь.

## **ОРГАНИЗАЦИЯ ПИТАНИЯ**

Для нормального роста и развития ребенка необходимо правильно организованное питание. Растущий и быстро развивающийся организм требует достаточной по количеству и полноценной по качеству пищи. Как недостаточное, так и избыточное одинаково вредно для здоровья ребенка и может привести к расстройству пищеварения, нарушению обмена веществ, снижению сопротивляемости организма, к замедлению не только

физического, но и психического развития. В детском саду этому вопросу уделяется огромное внимание. С этой целью в детском саду организовано 4-х разовое питание. Учреждение работает по 10-дневному меню.

### **ОРГАНИЗАЦИЯ ПИТЬЕВОГО РЕЖИМА**

- Питьевой режим в детском саду проводится в соответствии с требованиями СанПиН (СП 2.4.3648-20).
- Питьевая вода доступна воспитанникам в течение всего времени нахождения в саду.

Ориентировочные размеры потребления воды ребенком зависят от времени года, двигательной активности ребенка.

### **ВОСПИТАТЕЛЬНО-ОБРАЗОВАТЕЛЬНАЯ РАБОТА**

Образовательная среда создана с учетом возрастных возможностей детей, зарождающихся половых склонностей и интересов и конструируется таким образом, чтобы ребенок в течение дня мог найти для себя увлекательное дело, занятие. В каждой возрастной группе созданы «уголки», которые содержат в себе познавательный и развивающий материал в соответствии с возрастом детей.

В 2022 – 2023 учебном году учреждение ставило следующие Годовые задачи:

1. Формировать познавательный интерес дошкольников в процессе организации детского экспериментирования.
2. Совершенствовать формы и методы работы с детьми по реализации образовательной области «Речевое развитие» посредством использования современных игровых технологий развития речи детей.
3. Содействовать полноценному физическому развитию дошкольников через систему физкультурно-оздоровительной мероприятий в соответствии с требованиями ФГОС ДО.

Для успешного решения задач годового плана были проведены следующие мероприятия:

1. Установочный педагогический совет: «Организация деятельности МБДОУ в 2022-23 учебном году»;
2. Тематический педагогический совет: «Детское экспериментирование – средство развития познавательной активности дошкольников в условиях реализации ФГОС»;
3. Тематический педагогический совет: «Совершенствование речевого развития дошкольников посредством игровых технологий в условиях реализации ФГОС ДО»;
4. Итоговый педагогический совет: «Позади еще один год. Каковы наши успехи?».

На каждом педагогическом совете были приняты решения к выполнению намеченных задач.

Также, были проведены консультации для воспитателей, круглые столы, семинары-практикумы и др. формы работы с педагогами:

- 1) Консультация «Патриотическое воспитание дошкольников старшего возраста в ДОУ средствами физической культуры» (сентябрь);
- 2) Консультация «Что должен знать воспитатель о ВСОКО» (сентябрь);
- 3) Консультация «Секреты успешного детского проекта» (октябрь);
- 4) Консультация «Используем экспрессивный этюд для развития эмоционального интеллекта детей» (ноябрь);
- 5) Консультация «Осваиваем новый интерактивный метод работы с детьми – сторителлинг» (декабрь);
- 7) Консультация «Педагогические условия, методы и приемы речевого развития детей в ДОУ» (январь);
- 8) Консультация «Оздоровление детей путём оптимизации двигательной активности на прогулке. Терренкур на практике» (февраль);
- 9) Консультация «Как эффективно использовать гаджеты в работе с детьми?» (март);
- 10) Консультация «Использование метода моделирования в различных видах деятельности» (апрель);
- 11) Консультация «Что такое готовность ребенка к школе?» (май);
- 12) Консультация «Организация воспитательно-образовательной работы в летний период» (май);
- 13) Семинар «Построение эффективного общения и взаимодействия с родителями» (сентябрь);
- 14) Семинар-практикум «Скоро сказка сказывается, да не скоро дело делается» (октябрь);
- 15) Образовательный салон «Проектная деятельность как эффективный метод развития речи дошкольников» (декабрь);
- 16) Методические посиделки «Формирование финансовой грамотности дошкольников в игровой деятельности» (январь);
- 17) Круглый стол «Роль ДОУ в сохранении психологического здоровья детей» (март);
- 18) Мастер-класс «Образовательные технологии новых стандартов. Технология АМО в дошкольном образовательном учреждении» (апрель).

**Показатели освоения основной образовательной Программы воспитанниками МБДОУ № 161 на конец 2022-2023 учебного года**

| Образовательная область | Высокий уровень | Средний уровень | Низкий уровень |
|-------------------------|-----------------|-----------------|----------------|
| Социально-              | 78%             | 22%             | 0%             |

|                            |     |     |    |
|----------------------------|-----|-----|----|
| коммуникативное            |     |     |    |
| Познавательные развитие    | 71% | 20% | 9% |
| Речевое развитие           | 65% | 31% | 4% |
| Художественно-эстетическое | 66% | 34% | 0% |
| Физическое развитие        | 68% | 32% | 0% |

### Физкультурно-оздоровительная работа

В начале учебного года для каждой группы были составлены адаптированные режимы дня, которые соответствовали гигиеническим нормам и предусматривали достаточное пребывание детей на свежем воздухе, проведение организованных мероприятий, включающих рациональное сочетание различных по характеру видов деятельности, умственных и физических нагрузок. Своевременно проводится сквозное и одностороннее проветривание, влажная уборка групповых и спальных помещений, кварцевание групп. Широкое внимание уделяется вопросам закаливания, питания, сну, витаминизации, здоровьесберегающим компонентам, строгое соблюдение гибкого режима дня, двигательного режима. Разработаны методики проведения дыхательной гимнастики, физкультурных и оздоровительных минуток, воздушного закаливания, гимнастики пробуждения, умывание рук по локоть прохладной водой.

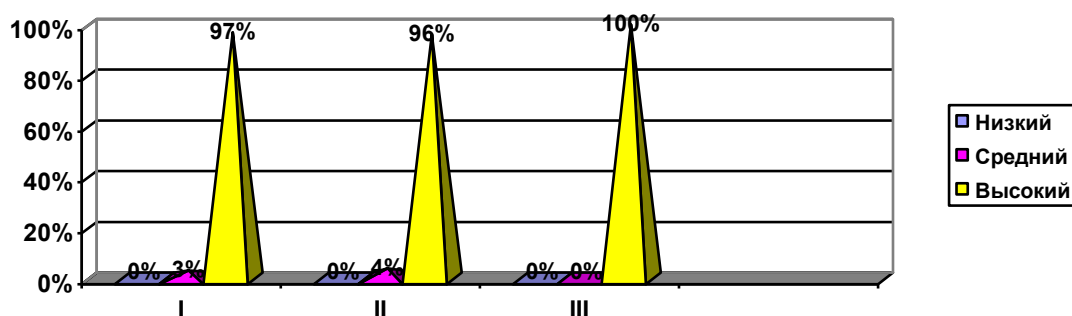
### Показатели освоения основной образовательной Программы воспитанниками подготовительной группы МБДОУ № 161 на конец 2022-2023 учебного года

В 2022-2023 учебном году выпущено из подготовительной группы 25 выпускников.

Воспитанники подготовительной группы нашего учреждения при поступлении в школы г. Кемерово показывают неплохие результаты. В основном все дети поступают в общеобразовательные школы, которые находятся рядом с местом жительства.

На данный момент выпускники показывают следующие результаты готовности к школе.

Уровень готовности детей к школьному обучению



- I – Социальная и психолого-педагогическая готовность к школе  
 II – Развитие школьно-значимых психофизиологических функций  
 III – Развитие психологических предпосылок учебной деятельности.

По данным педагогического обследования детей подготовительной группы по выполнению основной образовательной Программы ДОУ выявлены следующие результаты:

| Образовательные области             | Разделы Программы            | Высокий уровень |               | Средний уровень |               | Низкий уровень |               | Всего<br>Кол-во детей |
|-------------------------------------|------------------------------|-----------------|---------------|-----------------|---------------|----------------|---------------|-----------------------|
|                                     |                              | Кол-во детей    | В процентах % | Кол-во детей    | В процентах % | Кол-во детей   | В процентах % |                       |
| Речевое развитие                    | Речевое развитие             | 20              | 80%           | 5               | 20%           | 0              | 0%            | 25                    |
|                                     | Обучение грамоте             | 22              | 88%           | 3               | 12%           | 0              | 0%            | 25                    |
| Познавательное развитие             | Мир природы и мир человека   | 20              | 80%           | 5               | 20%           | 0              | 0%            | 25                    |
|                                     | Математические представления | 18              | 72%           | 7               | 28%           | 0              | 0%            | 25                    |
| Физическое развитие                 | Физическое развитие          | 23              | 92%           | 2               | 8%            | 0              | 0%            | 25                    |
|                                     | Хореография                  | 17              | 68%           | 8               | 32%           | 0              | 0%            | 25                    |
| Художественно-эстетическое развитие | Художественное творчество    | 19              | 76%           | 6               | 24%           | 0              | 0%            | 25                    |
|                                     | Музыкальная деятельность     | 19              | 76%           | 6               | 24%           | 0              | 0%            | 25                    |
| Социально-коммуникативное развитие  | Игровая деятельность         | 24              | 96%           | 1               | 4%            | 0              | 0%            | 25                    |
|                                     | Коммуникативная деятельность | 25              | 100%          | 0               | 0%            | 0              | 0%            | 25                    |



|  |    |      |   |    |   |    |    |
|--|----|------|---|----|---|----|----|
| Самообслуживание и элементы бытового труда | 25 | 100% | 0 | 0% | 0 | 0% | 25 |
|--|----|------|---|----|---|----|----|

## КОРРЕКЦИОННАЯ РАБОТА

В МБДОУ №161 функционирует логопедический пункт (всего 27 детей).

Мониторинг уровня речевого развития детей логопункта  
МБДОУ №161 за 2022-2023 учебный год



Низкий уровень – 35%  
Средний уровень – 65%  
Высокий уровень – 0%



Низкий уровень – 0%  
Средний уровень – 19%  
Высокий уровень – 81%

В 2022-2023 учебном году 13 выпускников логопункта. Из них:

- С хорошей речью – 11 человек (85%).
- Со значительным улучшением – 2 человека (15%).

### **Подготовка к обучению в школе**

В общеобразовательную школу планируют уйти 28 воспитанников, уровень развития которых соответствует возрастным нормам. На каждого будущего школьника заполнена индивидуальная карта развития ребенка.

## РАБОТА С РОДИТЕЛЯМИ

В целях взаимодействия с семьей в детском саду созданы благоприятные условия для адаптации детей раннего возраста. Специалисты детского сада познакомили родителей с требованиями и программами, по

которым работает учреждение, с правилами и традициями детского сада. Особое внимание уделяется вновь поступающим детям и их родителям: для них создается гибкий режим на период адаптации. Ведется наблюдение за каждым ребенком до его выпуска из сада. Методическая служба совместно с педагогами учреждения использовала такие формы работы с родителями как: совместные праздники, конкурсы, тестирование, анкетирование, открытые родительские собрания и т.п. Педагогами и специалистами детского сада ведется большая просветительская работа среди родителей с помощью бесед, папок-передвижек, стендов, консультаций и т. д. Проводится неделя открытых дверей. Были показаны открытые мероприятия для родителей, с целью ознакомления их с жизнедеятельностью детей в учреждении. В течение года проводились такие мероприятия как: изучение состава семей вновь поступивших детей, консультации для родителей. Были собраны документы и выплачены компенсации родителям по оплате за содержание ребенка в детском саду. Хочется сказать, что родители нашего детского сада довольно активно участвовали в мероприятиях учреждения, помогали организовывать выставки, конкурсы, праздники, субботники, приняли активное участие в благоустройстве территории детского сада.

### **ОБЕСПЕЧЕНИЯ БЕЗОПАСНОСТИ ОБРАЗОВАТЕЛЬНОГО УЧРЕЖДЕНИЯ. ОХРАНА ЖИЗНИ И БЕЗОПАСНОСТЬ ДЕТЕЙ:**

Систематически ведется работа по вопросам охраны и защиты прав ребенка, сохранения жизни детей и их безопасности. Ежеквартально в течение года проводились рейды по созданию условий безопасной жизнедеятельности детей с подведением итогов на педагогических советах и оперативных совещаниях. В течение года неоднократно рассматривались вопросы профилактики травматизма. Комиссией по травматизму были вынесены следующие предложения: обеспечить постоянный надзор за детьми, предупреждать травматизм, путем обхода своего участка перед прогулкой детей, ежемесячно обновлять материал в групповых уголках безопасности.

#### **Режим работы Учреждения:**

- а) рабочая неделя - пятидневная;
- б) длительность работы Учреждения - 12 часов;
- в) пребывание детей в Учреждении - с 7.00. до 19.00, допускается посещение детьми Учреждения по индивидуальному графику;
- г) нерабочие праздничные дни устанавливаются согласно действующему законодательству Российской Федерации.

#### **Дополнительные услуги**

Учреждение строит свои отношения с другими учреждениями, предприятиями, организациями и гражданами во всех сферах хозяйственной деятельности на основе договоров.

Учреждение владеет и пользуется закрепленным за ним имуществом в соответствии с законодательством Российской Федерации, нормативными правовыми актами Кемеровской области, органов местного самоуправления администрации города Кемерово, договором о закреплении имущества на праве оперативного управления.

Как и все государственные образовательные учреждения, наш детский сад получает бюджетное нормативное финансирование, которое распределяется следующим образом:

- заработная плата сотрудников;
- услуги связи и транспорта;
- расходы на коммунальные платежи и содержание здания;
- организация питания.

Однако, размеры бюджетного финансирования недостаточны для развития детского сада и повышения качества образовательного процесса. Поэтому детский сад привлекает внебюджетные средства и добровольные пожертвования от родителей, которые используются на приобретение оборудования для обеспечения воспитательно-образовательного процесса (посуда, мебель, мягкий инвентарь, косметический ремонт, и др.).

Родительскому комитету детского сада и родителям воспитанников 1 раз в квартал предоставляется отчет об израсходованных средствах. Контроль за финансово-хозяйственной, образовательной деятельностью Учреждения осуществляют управление образования администрации города Кемерово.

Контроль за деятельностью Учреждения осуществляют налоговые, финансовые и другие органы в пределах их компетенции и в порядке, установленном действующим законодательством Российской Федерации.

Контроль за использованием муниципального имущества Учреждением, осуществляет Учредитель.

Учреждение может быть ликвидировано в соответствии с законодательством Российской Федерации в порядке, установленном органом местного самоуправления города Кемерово.

С 2018 года в нашем ДОО функционируют платные дополнительные образовательные услуги. Лицензия № 16830 от 22 мая 2017 года.

В 2022-2023 учебном году в ДОО функционировало 5 кружков:

- кружок по обучению детей игре в шахматы «Шахматы»;
- кружок хореографии «Чудо-ритмика»;
- кружок изобразительности для детей раннего возраста «Каляки-маляки»;
- кружок изобразительности для детей дошкольного возраста «Яркие краски»;
- кружок по обучению детей чтению «Читалочка».

С сентября по май 2022-2023 учебного года платные дополнительные образовательные услуги посетило 80 детей (70% от общего числа воспитанников), 39 детей посещало два и более кружков.