

# Отчёт о результатах самообследования деятельности МБДОУ № 161 «Детский сад общеразвивающего вида» за 2023-2024 учебный год

Самообследование муниципального бюджетного дошкольного образовательного учреждения № 161 «Детский сад общеразвивающего вида» проведено в соответствии с:

- Федеральным законом от 29.12.2012г. № 273-ФЗ «Об образовании в Российской Федерации»;
- Постановлением Правительства Российской Федерации 20.10.2021 № 1802 «Об утверждении Правил размещения на официальном сайте образовательной организации в информационно-телекоммуникационной сети "Интернет" и обновления информации об образовательной организации»;
- Приказом Федеральной службы по надзору в сфере образования и науки от 14.08.2020 № 831 «Об утверждении требований к структуре официального сайта образовательной организации в информационно-телекоммуникационной сети «Интернет» и формату представления информации»;
- Приказом Министерства образования и науки Российской Федерации от 14.06.2013 № 462 «Об утверждении порядка проведения самообследования образовательной организацией» (в редакции приказа от 14.12.2017 №1218);
- Приказом Министерства образования и науки Российской Федерации от 10.12.2013 № 1324 «Об утверждении показателей деятельности образовательной организации, подлежащей самообследованию»;
- Приказом Министерства образования и науки Российской Федерации от 14 декабря 2017г № 1218 «О внесении изменений в Порядок проведения самообследования образовательной организации, утвержденный приказом Министерства образования и науки Российской Федерации от 14.06.2013 № 462».

**Цель** проведения самообследования - обеспечение доступности и открытости информации о деятельности организации, а также подготовка отчета о результатах самообследования.

В ходе самообследования:

- проведена оценка образовательной деятельности, системы управления организации, содержания и качества подготовки обучающихся, организации учебного процесса, востребованности выпускников, качества кадрового, учебно-методического, библиотечно-информационного обеспечения, материально-технической базы, функционирования внутренней системы оценки качества образования;

- представлены показатели деятельности организации.

По результатам самообследования составлен отчет - публичный документ, информирующий все заинтересованные стороны о состоянии и перспективах развития учреждения.

Отчет представляется учредителю, общественности и родителям (законным представителям) обучающихся и размещается на официальном сайте МБДОУ № 161 «Детский сад общеразвивающего вида» г. Кемерово, в информационно-телекоммуникационной сети Интернет.

## Аналитическая часть

### 1. Общая характеристика образовательного учреждения

Муниципальное бюджетное дошкольное образовательное учреждение №161 «Детский сад общеразвивающего вида с приоритетным осуществлением деятельности по художественно-эстетическому направлению развития воспитанников «Яблонька» создано решением комитета по управлению муниципальным имуществом города Кемерово от 06.05.1999 № 810, во исполнение распоряжения администрации города Кемерово от 15.03.1999 № 437. (гос. регистрация МБДОУ №1157 от 04.06.1999 г.)

Место нахождения ДООУ

**Юридический адрес:** 650000 Кемеровская область, г. Кемерово, ул. Коломейцева, д.8 «А»

**Фактический адрес:** 650000 Кемеровская область, г. Кемерово, ул. Коломейцева, д.8 «А»

Сокращенное наименование	МБДОУ № 161 «Детский сад общеразвивающего вида»
Телефон	(3842) 58 – 28 – 60
Интернет сайт	<a href="http://mdou161.ucoz.ru/">http://mdou161.ucoz.ru/</a>
e-mail	mdou161-k@mail.ru
Год основания	1970
Лицензия на право ведения образовательной деятельности:	Лицензия № 16830 от 22.05.2017 г. Серия 42Л01, № 0003898 действительна до: бессрочно
Лицензия на осуществление медицинской деятельности:	Лицензия № ЛО-42-01-003324 от 20.11.2014 г. действительна до: бессрочно

**Вывод:** ДООУ функционирует в соответствии с нормативными документами в сфере образования Российской Федерации.

### 2. Оценка системы управления организации

Управление ДООУ осуществляется в соответствии с действующим законодательством Российской Федерации. В ДООУ разработан пакет документов, регламентирующих деятельность: Устав ДООУ, локальные акты, договоры с родителями, педагогическим и обслуживающим персоналом, должностные инструкции. Управление в ДООУ строится на принципах единоначалия и самоуправления, обеспечивающих государственно-общественный характер управления.

Важным в системе управления в ДООУ является создание механизма, обеспечивающего включение всех участников педагогического процесса в управление. Управленческая деятельность по своему характеру является деятельностью исследовательской и строится на основе отбора и анализа педагогической и управленческой информации.

#### **Общественное управление ДООУ:**

- Общее собрание работников ДООУ
- Педагогический совет
- Родительский комитет ДООУ
- Профсоюзный комитет

<i>Администрация</i>	
Заведующая	Мазейна Татьяна Витальевна
<i>Логопедическая служба</i>	
Учитель-логопед	Русякевич Ольга Вячеславовна
<i>Медицинская служба</i>	
Врач-педиатр	Замятина Наталья Виктровна
Старшая медицинская сестра	Плишкова Елена Федоровна

Отношения между ДООУ и Учредителем определяются действующим законодательством РФ, нормативно-правовыми документами органов государственной власти, местного самоуправления и Уставом.

Отношения ДООУ с родителями (законными представителями) воспитанников регулируются в порядке, установленном Законом РФ «Об образовании» и Уставом.

ДООУ зарегистрировано и функционирует в соответствии с нормативными документами в сфере образования Российской Федерации. Структура и механизм управления дошкольным учреждением определяет его стабильное функционирование.

**Вывод:** В ДООУ создана структура управления в соответствии с целями и содержанием работы учреждения. Реализуется возможность участия в управлении детским садом всех участников образовательного процесса. Заведующий детским садом занимает место координатора стратегических направлений.

### **3. Оценка образовательной деятельности**

Основной целью деятельности МБДОУ является оптимизация педагогического процесса для повышения качества дошкольного образования. В основе воспитательно-образовательной работы лежит взаимодействие педагогического персонала, администрации и родителей.

Педагогический процесс организуется в соответствии с Образовательной программой ДОУ, составленной на основе Федерального государственного образовательного стандарта дошкольного образования.

Педагогический коллектив МБДОУ №161 «Детский сад общеразвивающего вида» содержание дошкольного образования определяет следующими программами:

- Основная образовательная Программа муниципального бюджетного дошкольного образовательного учреждения №161 «Детский сад общеразвивающего вида»;
- «Программа обучения и воспитания детей с фонетико-фонематическим недоразвитием речи (старшая группа детского сада)» под редакцией Т.Б. Филичевой, Г.В. Чиркиной;
- «Программа обучения детей с недоразвитием фонетического строя речи (подготовительная к школе группа)» под редакцией Г.А. Каше, Т.Б. Филичевой;
- другими общеобразовательными, парциальными и коррекционными программами, рекомендованными Министерством образования и науки Российской Федерации.

#### **Дополнительное образование**

В учреждении созданы условия для организации дополнительного образования воспитанников по следующим направлениям:

##### **Бесплатные образовательные услуги:**

- Занятия по хореографии
- Занятия по изодетельности

Педагогами разработаны рабочие программы, ведется мониторинг и анализ их эффективности.

##### **Платные образовательные услуги**

- Кружок рисования для детей раннего возраста «Каляки-маляки»
- Кружок рисования для детей дошкольного возраста «Яркие краски»
- Кружок хореографии «Чудо-ритмика»
- Кружок по обучению детей чтению «Читалочка»
- Кружок по обучению детей игре в шахматы «Шахматы»

Педагогами разработаны дополнительные общеразвивающие программы по каждому направлению работы.

##### **Взаимодействие с родителями (законными представителями)**

Взаимодействие с родителями коллектив МБДОУ строит на принципе сотрудничества.

При этом решаются приоритетные задачи:

- повышение педагогической культуры родителей;
- приобщение родителей к участию в жизни детского сада;
- изучение семьи и установление контактов с ее членами для согласования воспитательных воздействий на ребенка.

Для решения этих задач используются различные формы работы:

- групповые родительские собрания, консультации;
- проведение совместных мероприятий для детей и родителей;
- анкетирование;
- наглядная информация;
- показ занятий для родителей;
- выставки совместных работ;
- посещение открытых мероприятий и участие в них;
- заключение договоров с родителями вновь поступивших детей.

Работает консультативная служба.

### **Социальное партнерство**

С целью повышения качества образовательных услуг, уровня реализации основной общеобразовательной программы ДООУ в течение учебного года коллектив детского сада поддерживал прочные отношения с социальными учреждениями:

<b>Учреждение</b>	<b>Содержание работы</b>
Детская школа искусств	Экскурсии, посещение выставок, концертов
Детская библиотека	Организация экскурсий, конкурсов, праздников книг, встреч с интересными людьми
Филармония	Проведение концертов, познавательных бесед
Музыкальный театр	Проведение концертов, музыкальных встреч
Кукольный театр им. Гайдара	Проведение спектаклей, мастер-классов
Музей изобразительных искусств	Ознакомление с творчеством художников, проведение мастер-классов, тематических занятий

**Вывод:** *Содержание образовательной деятельности соответствует требованиям ФГОС дошкольного образования. В ДООУ созданы организационно-методические условия для решения задач по охране жизни и укрепления здоровья детей; обеспечения интеллектуального, личностного и физического развития ребенка; приобщения детей к общечеловеческим*

ценностям; взаимодействия с семьей для обеспечения полноценного развития ребенка.

#### 4. Оценка учебного процесса

В Учреждение принимаются дети в возрасте от 2-х лет до прекращения образовательных отношений. При приеме ребенка заключается Договор между Учреждением и родителями (законными представителями), подписание, которого является обязательным для обеих сторон. Прием детей осуществляется на основании медицинского заключения, заявления и документов, удостоверяющих личность одного из родителей (законных представителей).

Общее количество групп – 5.

- 1-ая младшая группа (с 2 до 3 лет);
- 2-ая младшая группа (с 3 до 4 лет);
- средняя группа (с 4 до 5 лет);
- старшая группа (с 5 до 6 лет);
- подготовительная группа (с 6 до 8 лет).

Возрастные группы	Общее количество воспитанников
1-я младшая группа	13
2-я младшая группа	20
Средняя группа	21
Старшая группа	27
Подготовительная группа	24
<b>Всего по ДООУ</b>	<b>105</b>

В 2023-2024 уч. году количество детей, посещающих МДОУ № 161 составило 105 детей, средняя наполняемость групп 20 детей.

#### Режим работы детского сада:

- а) рабочая неделя - пятидневная;
- б) длительность работы Учреждения - 12 часов;
- в) пребывание детей в Учреждении - с 7.00. до 19.00, допускается посещение детьми Учреждения по индивидуальному графику;
- г) нерабочие праздничные дни устанавливаются согласно действующему законодательству Российской Федерации.

Для организации образовательной деятельности в МБДОУ № 161 разработана Основная образовательная программа (далее – ООП).

Образовательная программа дошкольного образования (далее - Программа) муниципального бюджетного дошкольного образовательного учреждения № 161 «Детский сад общеразвивающего вида» города Кемерово разработана педагогическим коллективом в соответствии с:

- ✓ Федеральным законом от 29 декабря 2012 г. № 273-ФЗ «Об образовании в Российской Федерации»;

- ✓ Федеральным государственным образовательным стандартом дошкольного образования, утвержденным Приказом Министерства образования и науки Российской Федерации от 17 октября 2013 г. № 1155;
- ✓ Приказом Министерства просвещения Российской Федерации от 25.11.2022 № 1028 "Об утверждении федеральной образовательной программы дошкольного образования" (Зарегистрирован 28.12.2022 № 71847);
- ✓ Санитарными правилами СП 2.4.3648-20 «Санитарно-эпидемиологические требования к организациям воспитания и обучения, отдыха и оздоровления детей и молодежи»;
- ✓ Уставом муниципального бюджетного дошкольного образовательного учреждения № 161 «Детский сад общеразвивающего вида» города Кемерово.

Программа ориентирована на детей в возрасте от двух до семи лет и реализуется на государственном языке Российской Федерации.

Программа состоит из обязательной части, и части, формируемой участниками образовательных отношений муниципального бюджетного дошкольного образовательного учреждения № 161 «Детский сад общеразвивающего вида» города Кемерово (Далее – МБДОУ № 161).

Обе части Программы являются взаимодополняющими и необходимыми с точки зрения реализации Федерального государственного образовательного стандарта дошкольного образования (далее – ФГОС ДО).

Обязательная часть Программы предполагает комплексность подхода, обеспечивая развитие детей во всех пяти взаимодополняющих образовательных областях: познавательном, речевом, физическом, художественно-эстетическом и социально-коммуникативном развитии.

В части Программы, формируемой участниками образовательных отношений МБДОУ № 161, представлены парциальные образовательные программы, направленные на развитие детей в образовательных областях:

- Социально-коммуникативное развитие «Дорогою добра» Л. В. Коломийченко;
- Познавательное развитие – «Приобщение детей к истокам русской народной культуры» О. Л. Князева, М. Д. Маханёва, «Юный эколог» С. Н. Николаева;
- Речевое развитие – «Программа развития речи детей дошкольного возраста в детском саду» О.С. Ушакова, «Программа коррекционного обучения и воспитания детей с общим недоразвитием речи» под ред. Т.Б. Филичевой;
- Художественно-эстетическое развитие - «Цветные ладошки» И. А. Лыкова, «Ладушки» И. Каплунова;
- Физическое развитие – «Программа оздоровления детей дошкольного возраста» М. Д. Маханёва, «Ритмическая мозаика» А.И. Буренина.

Содержание Программы в соответствии с требованиями Стандарта включает три основных раздела – целевой, содержательный и организационный.

Целевой раздел Программы определяет ее цели и задачи, принципы и подходы к формированию Программы, планируемые результаты ее освоения в виде целевых ориентиров.

Содержательный раздел Программы включает описание образовательной деятельности в соответствии с направлениями развития ребенка в пяти образовательных областях:

- социально-коммуникативное развитие
- познавательное развитие
- речевое развитие
- художественно-эстетическое развитие
- физическое развитие.

Программа определяет примерное содержание образовательных областей с учетом возрастных и индивидуальных особенностей детей в различных видах деятельности (п. 2.7 ФГОС ДО), таких как:

- игровая (сюжетно-ролевая игра, игра с правилами и другие виды игры)
- коммуникативная (общение и взаимодействие со взрослыми и другими детьми)
- познавательно-исследовательская (исследование и познание природного и социального миров в процессе наблюдения и взаимодействия с ними)
- восприятие художественной литературы и фольклора
- самообслуживание и элементарный бытовой труд (в помещении и на улице)
- конструирование из разного материала, включая конструкторы, модули, бумагу, природный и иной материал
- изобразительная (рисование, лепка, аппликация)
- музыкальная (восприятие и понимание смысла музыкальных произведений, пение, музыкально-ритмические движения, игры на детских музыкальных инструментах)
- двигательная (овладение основными движениями) формы активности ребенка.

Содержательный раздел Программы включает описание коррекционно-развивающей работы, обеспечивающей адаптацию и интеграцию детей с ограниченными возможностями здоровья в общество.

Организационный раздел Программы описывает систему условий реализации образовательной деятельности, необходимых для достижения целей Программы, планируемых результатов ее освоения в виде целевых ориентиров, а также особенности организации образовательной деятельности МБДОУ № 161, а именно описание:



- психолого-педагогических, кадровых, материально-технических и финансовых условий
- особенностей организации развивающей предметно-пространственной среды
- особенностей образовательной деятельности разных видов и культурных практик
- способов и направлений поддержки детской инициативы,
- особенностей взаимодействия педагогического коллектива с семьями дошкольников,
- особенностей разработки режима дня и формирования распорядка дня с учетом возрастных и индивидуальных особенностей детей, их специальных образовательных потребностей.

Объем обязательной части основной образовательной программы составляет не менее 60% от ее общего объема. Объем части основной образовательной программы, формируемой участниками образовательных отношений, составляет не более 40% от ее общего объема.

**Ведущие цели** ООП – создание благоприятных условий для полноценного проживания ребенком дошкольного детства, обеспечение становления личности ребенка и раскрытие его индивидуальности, создание условий для умственного, физического и эмоционального развития детей дошкольного возраста, обеспечение готовности к школьному обучению, обеспечение безопасности жизнедеятельности дошкольника.

Особое внимание в Программе уделяется развитию личности ребенка, сохранению и укреплению здоровья детей, а также воспитанию у дошкольников таких качеств, как:

- патриотизм;
- активная жизненная позиция;
- творческий подход в решении различных жизненных ситуаций;
- уважение к традиционным ценностям.

Эти цели реализуются в процессе разнообразных видов детской деятельности: игровой, коммуникативной, трудовой, познавательно-исследовательской, продуктивной, музыкально-художественной, чтения.

**Вывод:** *организация образовательного процесса в детском саду осуществляется в соответствии с годовым планированием, с основной общеобразовательной программой дошкольного образования на основе ФГОС и учебным планом непосредственно образовательной деятельности. Количество и продолжительность непосредственно образовательной деятельности, включая дополнительное образование, устанавливаются в соответствии с санитарно-гигиеническими нормами и требованиями. Целесообразное использование новых педагогических технологий (здоровьесберегающие, информационно-коммуникативные, технологии деятельностного типа) образовательной системы программы «Радуга»*

*позволило повысить уровень освоения детьми образовательной программы Детского сада.*

## **5. Оценка функционирования внутренней системы оценки качества образования (ВСОКО)**

Основное внимание педагогическим коллективом МБДОУ № 161 в текущем году было уделено выполнению приоритетных направлений развития образовательной системы Российской Федерации, реализации государственной политики в сфере дошкольного образования с учетом региональной специфики и запросов населения на образовательные услуги.

На обеспечение развития системы дошкольного образования и повышение качества образования воспитанников направлена Программа развития МБДОУ № 161 на 2023-2026 гг., ООП МБДОУ № 161 и Программа воспитания МБДОУ № 161.

Дошкольное образовательное учреждение является сложной организационной системой, поскольку осуществляет широкую образовательную функцию (физическое, интеллектуальное, эстетическое развитие), а также равнозначные функции ухода и оздоровления (обеспечение оптимальных условий жизнедеятельности ребенка) и социальную функцию (содействие семье в воспитании ребенка). Также в ходе воспитательно-образовательного процесса в ДОУ осуществляется коррекционная работа с детьми, имеющими нарушения речевого развития. В ДОУ в течение года функционировал логопункт.

Также в ДОУ созданы маршруты индивидуального развития детей. Составление индивидуальных маршрутов развития детей осуществляется путем анализа результатов диагностики уровня физического, психического развития детей и продвижения детей в освоении программы. Педагогическая диагностика осуществляется посредством диагностических заданий. Задания первого типа направлены на определение уровня овладения детьми основными способами решения развивающих задач. Задания второго типа направлены на определение у детей уровня овладения основными знаниями и умениями, необходимыми детям при прохождении материала по каждому разделу.

Каждый ИОМ разработан на один учебный год и содержит следующие разделы:

- Знания и умения по программному материалу;
- Характеристика речи ребенка;
- Характеристика деятельности;
- Общая оценка развития;
- Результаты реализации ИОМ.

В целях оценки эффективности педагогических действий и лежащей в основе их дальнейшего планирования проводилась оценка индивидуального развития детей в форме педагогической диагностики.

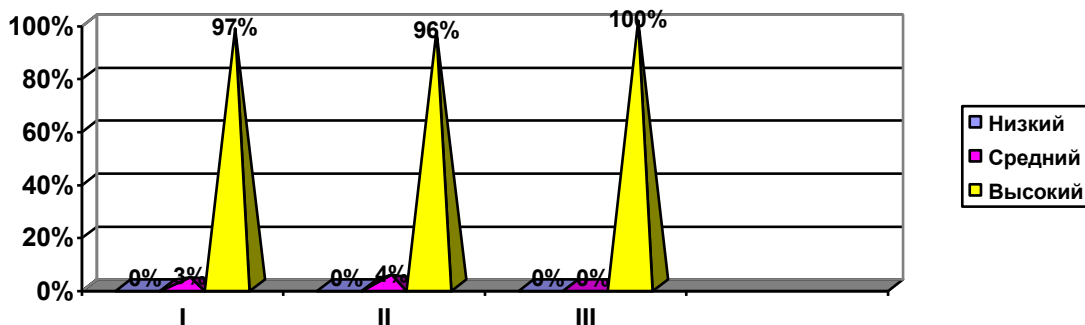
Результаты педагогической диагностики показывают преобладание детей с высоким и средним уровнями развития, что говорит об эффективности организованной образовательной деятельности в МБДОУ.

Показатели освоения ООП воспитанниками МБДОУ № 161 приведены ниже.

Образовательная область	Высокий уровень	Средний уровень	Низкий уровень
Социально-коммуникативное	82%	18%	0%
Познавательные развитие	73%	22%	5%
Речевое развитие	68%	28%	4%
Художественно-эстетическое	78%	22%	0%
Физическое развитие	70%	30%	0%

Результатом организованной образовательной деятельности явилась качественная подготовка детей к обучению в школе.

Уровень готовности детей к школьному обучению



I – Социальная и психолого-педагогическая готовность к школе

II – Развитие школьно-значимых психофизиологических функций

III – Развитие психологических предпосылок учебной

деятельности

Хорошие результаты достигнуты благодаря использованию в работе методов, способствующих развитию самостоятельности, познавательных интересов детей, созданию проблемно-поисковых ситуаций и обогащению предметно-развивающей среды.

Основная общеобразовательная программа дошкольного образования ДОУ реализуется в полном объеме.

**Вывод:** Система внутренней оценки качества образования функционирует в соответствии с требованиями действующего

законодательства. Освоение детьми ООП осуществляется на хорошем уровне. Годовые задачи реализованы в полном объеме.

## **6. Оценка здоровьесберегающей деятельности**

Одной из основных задач ДОУ является сохранение и укрепление здоровья детей. Для ее решения в ДОУ проводится систематическая планомерная работа, разработана система физкультурно-оздоровительных мероприятий, организованы открытые просмотры педагогической деятельности, используются различные средства физического воспитания в комплексе: рациональный режим, питание, закаливание (в повседневной жизни; специальные меры закаливания) и движение (утренняя гимнастика, развивающие упражнения, спортивные игры, досуги, спортивные занятия). Большое внимание уделяется профилактике плоскостопия: с детьми проводятся специальные упражнения, используется такое физическое оборудование, как массажные коврики, дорожки здоровья, шипованные коврики.

Разработана программа реабилитации здоровья детей:

1. Предупреждение возникновения респираторной патологии
2. Проведение реабилитационных мероприятий для уменьшения кратности заболеваний ОРВИ
3. Уменьшение уровня психоэмоционального напряжения и тревожности у детей
4. Налаживание взаимодействия с родителями в медико-педагогических целях
5. Воспитание у детей ценностных ориентаций на приоритетное значение здоровья
6. Обучение детей методам, средствам, способам сохранения здоровья

Оздоровительная программа включает разделы питания, закаливания, физического воспитания, профилактика патологии лор-органов (полоскание горла), йодо-профилактика, глазная гимнастика, упражнения для коррекции осанки, упражнения для развития носового дыхания, массаж, использование экологически чистой воды.



Сохраняя и укрепляя здоровье наших детей, тем не менее, выявлены следующие цифры по заболеваемости детей:

Всего зарегистрировано за год 135 случаев заболеваемости детей. В том числе до 3-х лет – 63 случая, дети 3-7 лет – 72 случаев.

Год	Количество случаев, пропущенных по болезни			Количество дней, пропущенных по болезни		
	ясли	сад	общее	ясли	сад	общее
2021-2022 с сентября по май	43	118	161	388	1036	1424
2022-2023 с сентября по май	48	111	159	392	1028	1420
2023-2024 с сентября по май	36	109	145	399	1019	1418

Количество случаев, пропущенных по болезни в сравнении с 2022-2023 годом уменьшилось на 14 случаев, а количество дней, пропущенных по болезни меньше, чем в прошлом году на 4 дня. В целом, прослеживается снижение заболеваемости с предыдущими годами на 4,3%, снижение заболеваемости обеспечено созданием в ДОО благоприятных условий для пребывания детей, с качественным питанием, высоким уровнем организации адаптационных мероприятий, вакцинацией, выполнением установленного

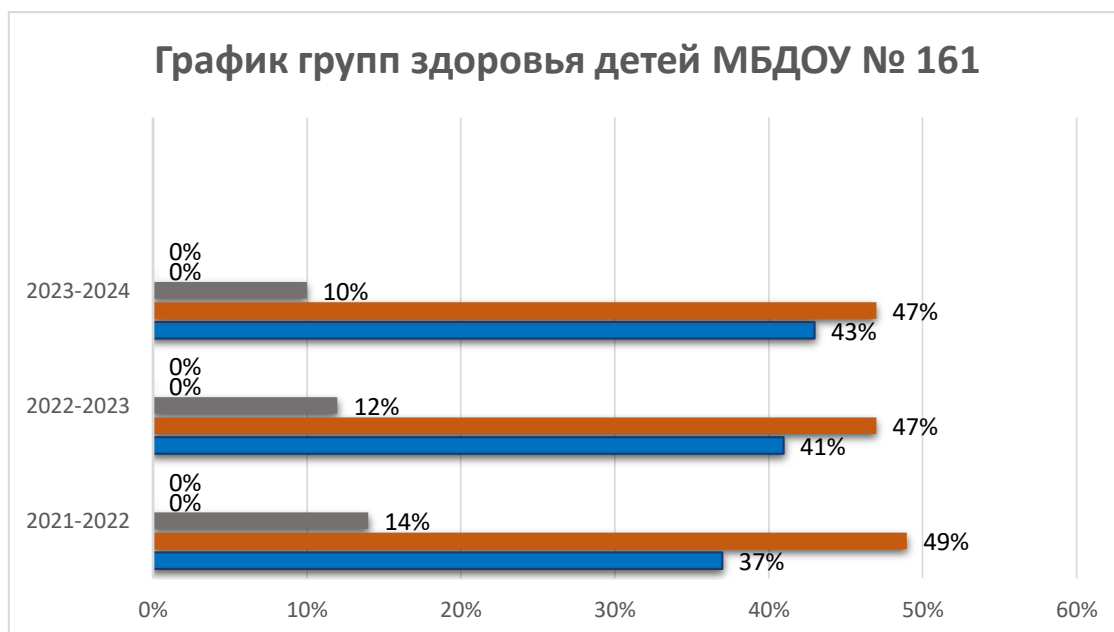
режима, достаточным пребыванием детей на свежем воздухе, применение педагогами в образовательной деятельности оздоровительных технологий: двигательные паузы, корригирующая гимнастика, дыхательная гимнастика, релаксационные упражнения, проведение дней здоровья, физкультурных досугов, занятия по ЗОЖ, профессиональным уровнем педагогов.

Анализ диагностики здоровья показал, что процент детей с отклонениями в здоровье находится, примерно, на одном уровне. Из 105 детей, посещавших детский сад, абсолютно здоровые 45 человек (1 группа здоровья), количество различных отклонений в состоянии здоровья 49 человек (2 группа здоровья), с хроническими заболеваниями 11 человек (3 группа здоровья), дети с хроническими болезнями, врожденными пороками развития 0 человек (4 группа здоровья), дети с тяжелыми хроническими заболеваниями, тяжелыми врожденными пороками развития в состоянии декомпенсации, т.е. угрожаемые по инвалидности или инвалиды - 0 человек (5 группа здоровья).

Проводя суммарные работы по группам здоровья детей, зафиксированы следующие результаты:

Группа здоровья	2022 г.		2023 г.		2024 г.	
	Кол-во детей	В процентах (%)	Кол-во детей	В процентах (%)	Кол-во детей	В процентах (%)
1 группа	51	37%	48	41%	45	43%
2 группа	67	49%	55	47%	49	47%
3 группа	19	14%	14	12%	11	10%
4 группа	0	0%	0	0%	0	0%
5 группа	0	0%	0	0%	0	0%
Индекс здоровья	54		56		57	

Физическое воспитание детей направлено на улучшение состояния здоровья и физического развития, расширения функциональных возможностей растущего организма воспитанников МБДОУ №161, формирование двигательных навыков и двигательных качеств.



Двигательный режим, физические упражнения и закаливающие мероприятия в ДОУ осуществлялись с учетом состояния здоровья, возрастных возможностей детей и сезона года.

Организованные формы двигательной деятельности включали в себя: утреннюю гимнастику, физкультурные занятия в помещении и на свежем воздухе, физминутки, подвижные игры, спортивные упражнения, занятия по хореографии, спортивные досуги и развлечения.

В нашем ДОУ мы предусматривали объем двигательной активности детей 3-4 лет в организованных формах оздоровительно-воспитательной деятельности от 4 до 5 часов в неделю, 5-8 лет до 6-8 часов в неделю с учетом психофизиологических особенностей детей, времени года и режима работы ДОУ. Для реализации двигательной активности детей использовалось оборудование и инвентарь музыкально-спортивного зала и спортивной площадки ДОУ.

С детьми 2-3 лет занятия по физическому развитию проводились воспитателями группы 2 раза в неделю. Время занятий строго соблюдалось по учебному плану. С детьми 2-7 лет занятия по физическому развитию проводились 2 раза в неделю в физкультурном зале и один раз в неделю на открытом воздухе. Такие занятия проводились только при отсутствии у детей медицинских противопоказаний, наличие у детей одежды, соответствующей погодным условиям.

Закаливающие мероприятия, проводимые в нашем учреждении: элементы закаливания в повседневной жизни (умывание прохладной водой, проветривание помещений, правильно организованная прогулка, физические упражнения, проводимые в легкой спортивной одежде в помещении и на открытом воздухе); специальные мероприятия (водные, воздушные, солнечные). Закаливание детей дает двойной положительный результат снижения заболеваемости детей.

Питание – один из важнейших факторов определяющих здоровье детей и обеспечивает нормальный рост и развитие. Вследствие нарушения рационального питания снижаются показатели здоровья детей и антропометрические характеристики, падает уровень гемоглобина в крови. В нашем ДОО соблюдается разнообразие блюд, калорийность пищи. Каждый день в рацион меню входят фрукты, соки или овощи.

Родители так же привлекались к активному участию в решении задач, связанных с укреплением здоровья детей. Для родителей были проведены консультации, постоянно обновлялись информационные листы, бюллетени, наглядные агитки. В индивидуальной форме проводились беседы.

Систематическая медико-педагогическая работа позволила устранить недостатки в организации условий для жизнедеятельности детей, не допускать переутомление, при проведении различных занятий определить оптимальную физическую и эмоциональную нагрузку с учетом индивидуальных возможностей детей, выявить отклонения в здоровье детей и наметить наиболее эффективные оздоровительные и профилактические мероприятия.

В соответствии с требованиями ООП в каждой группе создана развивающая среда, где каждый ребенок может найти себе занятие по интересам, проявить свои творческие способности и просто психологически отдохнуть. Игровые зоны во всех группах разделены по половым признакам.

В группах имеются спортивные уголки, оснащенные спортивным инвентарем, нестандартным оборудованием для развития у детей глазомера, координации движений, профилактики плоскостопия.

На территории детского сада имеется спортивная площадка, оборудованная снарядами для лазания, подлезания, метания, ямой для прыжков.

Изучение состояния физического здоровья детей осуществляется медицинской сестрой.

Для занятий с детьми в зале имеется необходимое оборудование. В группах имеются спортивные уголки, не во всех группах имеется достаточное количество разнообразного спортивно-игрового оборудования. В реализации физкультурных занятий воспитатели реализуют индивидуальный подход к детям, следят за самочувствием каждого ребенка, стремятся пробудить у детей интерес к занятиям, используют игровые образы. В течение года систематически проводится в детском саду:

- утренняя гимнастика в зале и на улице,
- регламентированная организованная образовательная деятельность,
- активный отдых,
- воздушные и солнечные ванны,
- спортивные праздники, развлечения.

Медицинский блок включает в себя медицинский, процедурный кабинет, и оснащен необходимым медицинским инструментарием, набором медикаментов. Медицинской сестрой ДОО ведется учет и анализ общей заболеваемости воспитанников, анализ простудных заболеваний.



МБДОУ курирует врач-педиатр детской поликлиники, которая осуществляет лечебно-профилактическую помощь детям, даёт рекомендации родителям по укреплению здоровья детей и предупреждению вирусных, инфекционных заболеваний, проводит совместную работу с педагогическим коллективом по реабилитации детей в условиях детского сада

#### Проводятся **профилактические мероприятия:**

медсестрой ДОУ:

- осмотр детей во время утреннего приема;
- антропометрические замеры;
- анализ заболеваемости 1 раз в месяц, в квартал, 1 раз в год;
- ежемесячное подведение итогов посещаемости детей;
- лечебно-профилактические мероприятия:
  - полоскание горла водой,
  - в зимний период - фитонциды, с-витаминизация третьего блюда, кварцевание (холодный период);

Ежегодно проводятся углубленные осмотры детей врачами-специалистами.

#### **Организация питания**

Для нормального роста и развития ребенка необходимо правильно организованное питание. Растущий и быстро развивающийся организм требует достаточной по количеству и полноценной по качеству пищи. Как недостаточное, так и избыточное одинаково вредно для здоровья ребенка и может привести к расстройству пищеварения, нарушению обмена веществ, снижению сопротивляемости организма, к замедлению не только физического, но и психического развития. В детском саду этому вопросу уделяется огромное внимание. С этой целью в детском саду организовано 4-х разовое питание. Учреждение работает по 10-дневному меню.

При поставке продуктов строго отслеживается наличие сертификатов качества. Контроль за организацией питания осуществляется заведующим, старшей медицинской сестрой.

В ДОУ имеется вся необходимая документация по организации детского питания. На пищеблоке имеется бракеражный журнал, журнал здоровья. На каждый день пишется меню-раскладка.

#### **Обеспечение безопасности образовательного учреждения**

Систематически ведется работа по вопросам охраны и защиты прав ребенка, сохранения жизни детей и их безопасности. Ежеквартально в течение года проводились рейды по созданию условий безопасной жизнедеятельности детей с подведением итогов на педагогических советах и оперативных совещаниях. В течение года неоднократно рассматривались вопросы профилактики травматизма. Комиссией по травматизму были вынесены следующие предложения: обеспечить постоянный надзор за детьми, предупреждать травматизм, путем обхода своего участка перед прогулкой детей, ежемесячно обновлять материал в групповых уголках безопасности.

**Вывод:** В ДОУ большое внимание уделяется охране и укреплению здоровья детей. Следует продолжать работу по снижению заболеваемости детей и в следующем году, продолжить взаимодействие с семьями воспитанников по формированию у детей потребности здорового образа жизни.

Дети в ДОУ обеспечены полноценным сбалансированным питанием. Правильно организованное питание в значительной мере гарантирует нормальный рост и развитие детского организма и создает оптимальное условие для нервно-психического и умственного развития ребенка.

В ДОУ соблюдаются правила по охране труда, и обеспечивается безопасность жизнедеятельности воспитанников и сотрудников.

## 7. Оценка качества кадрового обеспечения

В МБДОУ работают квалифицированные педагоги – 16 человек, из которых 69% имеют высшее образование, 31% - среднее профессиональное образование.

<i>По образованию</i>	
Высшее	Среднее профессиональное
11 человек (69%)	5 человек (31%)

<i>По стажу работы</i>					
<i>Педагогический стаж</i>					
до 3 лет	3-5 лет	5-10 лет	10-20 лет	20-30 лет	более 30 лет
0 человек (0%)	1 человек (6%)	3 человека (19%)	4 человека (25%)	5 человек (31%)	3 человека (19%)
<i>Стаж по специальности</i>					
до 3 лет	3-5 лет	5-10 лет	10-20 лет	20-30 лет	более 30 лет
0 человека (0%)	1 человек (6%)	3 человека (19%)	4 человека (25%)	5 человек (31%)	3 человека (19%)

<i>По квалификационным категориям</i>		
высшая категория	первая категория	не имеют
12 человек (75%)	4 человека (25%)	0 человек (0%)

Обслуживающим персоналом детский сад обеспечен полностью. В дошкольном учреждении сложился стабильный, творческий педагогический коллектив.

Педагоги регулярно и успешно проходят аттестацию, систематически повышают свою квалификацию, обучаясь на курсах МБОУ ДПО «Научно-методический центр», ИРО Кузбасс, в высших и средних учебных заведениях, принимают участие в конкурсах различного уровня.

Кроме вышеизложенных форм повышения квалификации педагоги ДОО имели возможность повышать свою квалификацию на проводимых МО города и в детском саду методических мероприятиях: семинарах, практикумах, педагогических советах, консультациях, открытых занятиях и т.д.

Успешной реализации намеченных планов работы способствуют разнообразные методические формы работы с кадрами:

- педсоветы,
- теоретические и практические семинары,
- деловые игры,
- дискуссии,
- выставки,
- круглые столы,
- смотры-конкурсы,
- творческие отчеты, круглые столы,

Накопленный материал собирается и формируется в творческие папки.

**Вывод:** МБДОУ укомплектовано кадрами полностью. Педагогический коллектив ДОО стабильный, работоспособный. Педагогические работники ДОО обладают основными компетенциями, необходимыми для создания условий развития детей в соответствии с ФГОС ДО. Педагоги постоянно повышают свой профессиональный уровень, посещают методические объединения, знакомятся с опытом работы своих коллег и других дошкольных учреждений, приобретают и изучают новинки периодической и методической литературы. Все это в комплексе дает хороший результат в организации педагогической деятельности и улучшении качества образования и воспитания дошкольников.

## **8. Оценка материально-технического обеспечения**

Состояние материально-технической базы МБДОУ № 161 соответствует педагогическим требованиям, современному уровню образования и санитарным нормам. Образовательная деятельность ведется в типовом здании на праве оперативного управления. Здание двухэтажное, кирпичное. Общая площадь основного здания 2040,6 кв.м. Используется для образовательных целей.

Территория участков достаточна для организации прогулок и игр детей на открытом воздухе. Площадь прогулочных участков составляет 2050,1 м<sup>2</sup>. Каждая возрастная группа детей имеет свой участок (площадь 400 м<sup>2</sup>) с теньвыми навесами (площадью 20 м<sup>2</sup>). Оборудована спортивная

площадка (площадь 100 м<sup>2</sup>). Детские участки и спортивная площадка оборудованы в соответствии с требованиями СЭС. Площадки обеспечены необходимым современным оборудованием (снаряды для развития основных видов движений). Все участки имеют свои цветники и зеленую изгородь. На территории ДОУ установлена система видеонаблюдения.

Внутри помещения имеется 5 групповых комнат, 4 спальни, 5 туалетных комнат, 5 приемных-раздевалок. Для организации воспитательно-образовательного процесса в ДОУ оборудованы: музыкально-спортивный зал, логопедический кабинет, методический кабинет. На территории ДОУ имеется спортивная площадка.

Медицинский блок включает в себя кабинет медицинской сестры и врача.

На пищеблоке выделены зоны сырой и готовой продукции, моечная кухонной посуды, кладовая для сухих продуктов, помещение для холодильных камер, что предусматривает последовательность технологических процессов, исключая встречные потоки сырой и готовой продукции. Пищеблок оборудован современным технологическим оборудованием.

**Данные о наличии специально оборудованных помещений для организации образовательной деятельности**

Назначение	Функциональное использование
1. Музыкально-спортивный зал	1.1. Музыкальные занятия 1.2. Физкультурные занятия 1.3. Кружок хореографии «Чудо-ритмика» 1.4. Спортивные праздники, досуги 1.5. Музыкальные праздники, развлечения 1.6. Кружок «Шахматы» 1.7. Закаливающие процедуры 1.8. Театрализованные представления, детские спектакли, постановки 1.9. Общие родительские собрания 1.10. Заседания Родительского комитета 1.11. Совещания при заведующей
2. Логопедический кабинет	2.1. Индивидуальная коррекционная работа учителя-логопеда 2.2. Индивидуальная работа педагога-психолога 2.3. Заседания ППк
3. Методический кабинет	3.1. Заседания Совета педагогов 3.2. Заседания творческой группы

	3.3. Заседание Совета учреждения 3.4. Библиотека ДОУ (психолого-педагогическая, методическая, детская литература) 3.5. Консультации родителей
4. Медицинский блок	4.1. Лечебно-профилактические процедуры 4.2. Изучение антропометрических данных 4.3. Картотека индивидуальных карт развития ребенка
5. Групповые комнаты	5.1. Организация образовательной деятельности 5.2. Организация игровой и свободной познавательной детской деятельности
6. Приёмные	6.1. Организация приема детей в ДОУ 6.2. Родительские информационные уголки 6.3. Выставки продуктов детской деятельности (рисунки, аппликации, изделия из пластилина и глины, конструкторские постройки и др.)
7. Спальные комнаты	7.1. Организация дневного сна детей
8. Спортивная площадка	8.1. Физкультурные занятия на свежем воздухе 8.2. Оборудование для лазания, подлезания и др.)

Для продуктивной и творческой деятельности детей и сотрудников МБДОУ №161 имеются технические средства обучения:

Наименование	Количество
Компьютер	3
Ноутбук	1
Ламинатор	1
Мультимедийный проектор	1
Экран	1
Телевизор	1
Музыкальный центр	1

**Развивающая предметно-пространственная среда ДОУ**

Развивающая предметно-пространственная среда обеспечивает максимальную реализацию образовательного потенциала пространства группы, участка и материалов, оборудования и инвентаря для развития детей дошкольного возраста, охраны и укрепления их здоровья, учёта особенностей и коррекции недостатков их развития.

При создании развивающей предметно-пространственной среды в МБДОУ №161 обеспечена реализация:

1) образовательного потенциала пространства групповой комнаты и материалов, оборудования и инвентаря для развития детей раннего и дошкольного возраста, охраны и укрепления их здоровья, учёта индивидуальных особенностей детей и коррекции их развития;

2) двигательной активности детей, возможности общения и совместной деятельности детей и взрослых, а также возможности для уединения;

3) образовательных программ с учетом применения инклюзивного образования, а также национально-культурных, климатических и других условий.

Также, при создании развивающей предметно-пространственной среды в ДОУ педагогический коллектив руководствовался следующими принципами:

- полифункциональности среды: предметно-пространственная среда должна открывать множество возможностей, обеспечивать все составляющие образовательного процесса, и в этом смысле должна быть многофункциональной;

- трансформируемости среды, который связан с ее полифункциональностью – это возможность изменений, позволяющих, по ситуации, вынести на первый план ту или иную функцию пространства (в отличие от монофункционального зонирования, жестко закрепляющего функции за определенным пространством);

- вариативности, сообразно которому характеру современного образовательного процесса должен быть представлен рамочный (стержневой) проект развивающей предметно-пространственной среды, конкретизирующие его модельные варианты для разных видов дошкольных образовательных учреждений как прототипы для конкретных вариантов среды, разрабатываемых уже самими педагогами-практиками.

Развивающая предметно-пространственная среда МБДОУ № 161 подобрана с учетом принципа интеграции образовательных областей. При этом материалы и оборудование для одной образовательной области используются и в процессе реализации других областей. В качестве ориентиров для подбора материалов и оборудования выступают общие закономерности развития ребенка на каждом возрастном этапе. Подбор материалов и оборудования осуществляется для тех видов деятельности ребенка, которые в наибольшей степени способствуют решению

развивающих задач на этапе дошкольного детства (игровая, продуктивная, познавательно-исследовательская деятельности), а также с целью активизации двигательной активности ребенка.

Организация РППС в возрастных группах организована с учетом принципа гибкого зонирования:

- для сюжетно-ролевых и режиссерских игр (театрализованная деятельность, ряжение, освоение социальных ролей и профессий и пр.);

- для познавательной активности (экспериментирование с различными материалами, развитие речи, наблюдение за природными явлениями, развитие математических представлений и пр.);

- для самостоятельной деятельности детей (конструирование из различных материалов, художественно-продуктивная деятельность, ознакомление с литературой, выставка детского творчества, центр патриотического воспитания и пр.);

- для двигательной активности (спортивные игры, соревнования и пр.);

- для настольно-печатных и развивающих игр (рассматривание иллюстрированного материала, дидактические игры и пр.);

- для экспериментирования и наблюдения за природными явлениями (экспериментальные лаборатории, календарь природы, центры для организации различных проектов и пр.);

- для отдыха (уединение, общение и пр.).

При этом все элементы РППС имеют единый эстетический стиль для обеспечения комфортной и уютной обстановки для детей.

Все материалы и оборудование имеют сертификат качества и отвечают гигиеническим, педагогическим и эстетическим требованиям.

**Вывод:** Материально-техническая база ДОО находится в удовлетворительном состоянии. Материально-технические условия соответствует требованиям СанПиН, пожарной безопасности, требованиям охраны жизни и здоровья всех субъектов образовательного процесса, обеспечивают комплексную безопасность дошкольного учреждения и способствуют достижению высокого качества дошкольного образования. Предметно-пространственная развивающая среда создает комфортные условия, способствующие развитию и эмоциональному благополучию детей, обеспечивающие оптимальный уровень физического развития, охраны и укрепления здоровья детей дошкольного возраста. Для повышения качества предоставляемых услуг необходимо пополнить группы и помещения ДОО необходимым оборудованием.

## **9. Выводы по итогам года:**

Результаты деятельности ДООУ в 2023-2024 учебном году показали, что основные задачи Программы развития, ООП, Программы Воспитания выполнены.

Существенным достижением в деятельности педагогического коллектива стало значительное повышение методической активности педагогов.

Результаты диагностики воспитанников свидетельствуют о положительной динамике в усвоении образовательной программы.

Увеличилось количество детей – участников различных выставок, конкурсов, фестивалей, концертов.

Повысилась заинтересованность родителей в осуществлении образовательной деятельности.

## **10. Заключение. Перспективы и планы развития МБДОУ № 161**

Принимая во внимание достигнутые результаты и основные проблемы, с которыми столкнулись сотрудники ДОУ, были определены перспективы дальнейшего развития ДОУ:

- Обеспечение качества образовательных услуг в ДОУ, адекватных его статусу и соответствующих требованиям ФГОС ДО.
- Совершенствование развивающей предметно-пространственной среды ДОУ.
- Совершенствование оздоровительной, коррекционно-развивающей деятельности с привлечением социальных партнеров, родительской общественности.
- Организация изучения новых программ и педагогических технологий в целях раннего предупреждения нарушений в развитии детей.
- Продолжение работы по раннему выявлению детей с предпосылками тяжелой степени адаптации, создание условий для поэтапного привыкания детей к условиям детского сада.
- Формирование общекультурных и индивидуально-личностных компетенций детей посредством проектирования поисково - исследовательской деятельности.
- Создание условий подготовки детей к систематическому школьному обучению.
- Организация работы с детьми микрорайона МБДОУ № 161, по тем или иным причинам не посещающими ДОУ.
- Оказание организационно-методической помощи педагогам ДОУ в целях совершенствования форм и методов управления ВОП.
- Создание условий для повышения профессиональной компетентности, роста педагогического мастерства и развития творческого потенциала каждого педагога ДОУ.
- Укрепление материально-технической базы ДОУ.
- Совершенствование инновационных форм взаимодействия с внешними социальными структурами.



- Расширение возможностей для социального партнерства на основе договорных отношений.